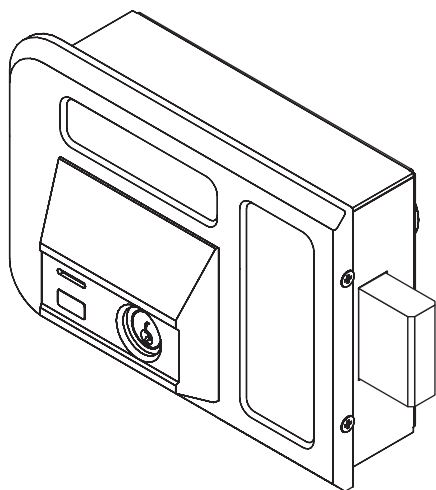


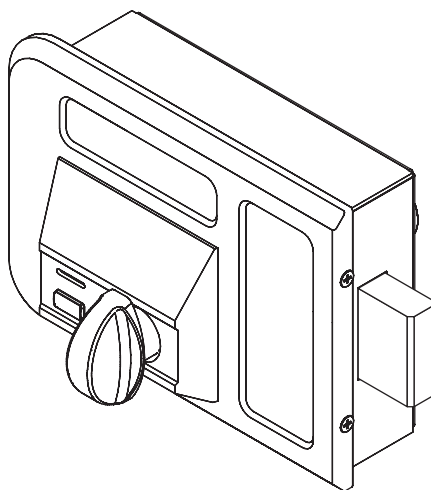


GATE LOCK

ISTRUZIONI PER L'INSTALLAZIONE



Serie 28001 - 28003



Serie 28002



**Video istruzioni di installazione disponibili
gratuitamente scansionando il QR code**



AVVERTENZE

Leggere attentamente le seguenti istruzioni.

Le avvertenze nel presente manuale devono essere osservate congiuntamente al MANUALE D'USO. Leggere e conservare il presente manuale in ogni sua parte per tutta la durata di vita del prodotto, comprensivamente di prova d'acquisto e garanzia (MANUALE D'USO).

Utilizzare solo prodotti forniti a corredo o raccomandati.

Prima dell'installazione pulire accuratamente l'area di lavoro da polvere e trucioli. Non esporre il prodotto a forti campi elettromagnetici. Non installare in ambienti esplosivi o in presenza di vapori infiammabili: rischio per la sicurezza.

Si raccomanda di affidare l'installazione della parte elettrica a personale esperto. Non eseguire modifiche o riparazioni alle componenti elettriche o elettroniche. Verificare la corretta messa a terra in caso di collegamento alla rete elettrica.

Si raccomanda di smaltire gli imballaggi negli appositi contenitori.

Per informazioni:

www.opera-italy.com

Tel: **+39 059 451708**

e-mail: **info@opera-access.it**

INDICE

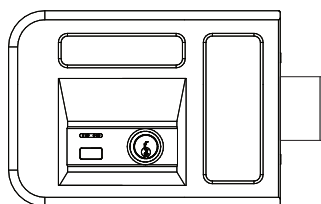
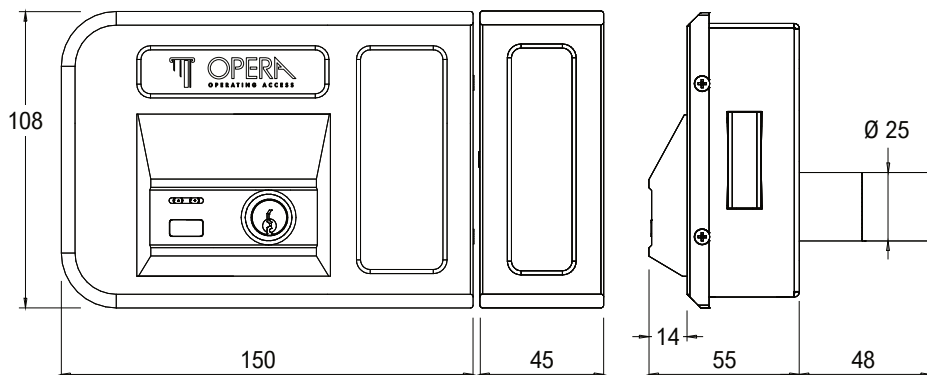
SPECIFICHE TECNICHE E DIMENSIONI	4
ACCESSORI ABBINABILI	6
INSTALLAZIONE	8
REGOLAZIONE ENTRATA (50 - 60 - 70 - 80 mm)	8
DISABILITAZIONE DEL PULSANTE DI APERTURA	13
MONTAGGIO O SOSTITUZIONE DEL CILINDRO ESTERNO	14
MONTAGGIO O SOSTITUZIONE DEL CILINDRO INTERNO	16
PIASTRE COMPATIBILI CON CILINDRI DIFFERENTI	18
REGOLAZIONE TEMPORIZZAZIONE	19
COLLEGAMENTI ELETTRICI	20
COLLEGAMENTO A SEMAFORI ESTERNI (solo versione M)	21
PERCHÉ NON FUNZIONA?	22



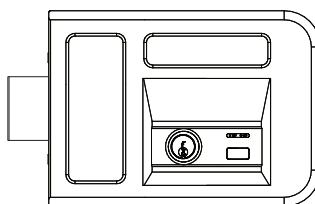
OPERA s.r.l. - tutti i diritti riservati



SPECIFICHE TECNICHE E DIMENSIONI



Versione mano destra



Versione mano sinistra

ELETTROSERRATURA PER CANCELLI E PORTONI

- › Corpo serratura e contropiastra in acciaio INOX, carter di copertura serratura e contropiastra in alluminio anodizzato
- › Catenaccio in acciaio INOX dimensioni mm 35 x 12 (estensione mm 25)
- › Catenaccio chiuso in assenza di corrente
- › Apertura meccanica dall'esterno con cilindro tondo
- › Circuito elettronico interno a microprocessore

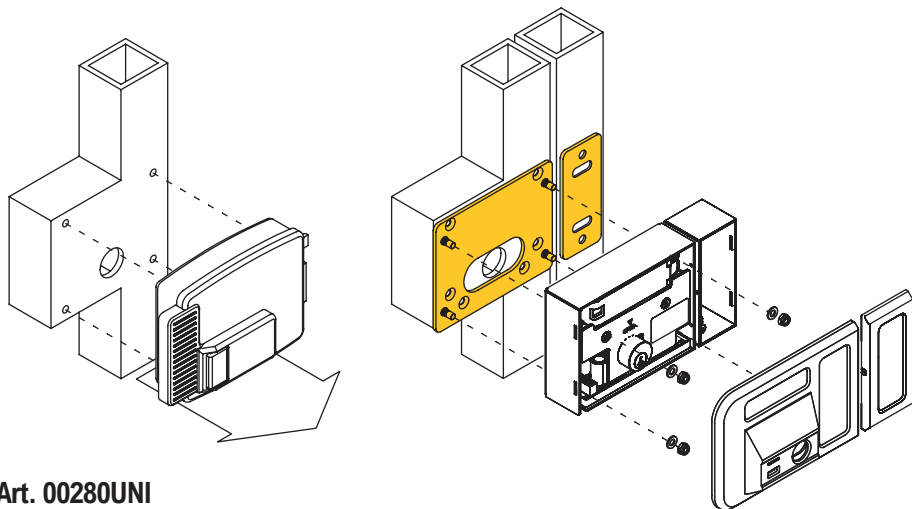
	Art. 28001	Art. 28002	Art. 28003
Versione	Apertura lato interno con chiave	Apertura lato interno con pomolo ¹	Apertura lato interno con chiave e pulsante ¹
Entrata	Regolabile 50-60-70-80 mm	Regolabile 50-60-70-80 mm	Regolabile 50-60-70-80 mm
Mano	.1 Mano destra .2 Mano sinistra	.1 Mano destra .2 Mano sinistra	.1 Mano destra .2 Mano sinistra
Alimentazione	12 ÷ 24 Vdc 12 ÷ 18 Vac	12 ÷ 24 Vdc 12 ÷ 18 Vac	12 ÷ 24 Vdc 12 ÷ 18 Vac
Corrente di spunto	1,2 A	1,2 A	1,2 A
Corrente di mantenimento	380 mA	380 mA	380 mA
Temporizzazione di richiusura automatica	Regolabile da 5 a 60 sec.	Regolabile da 5 a 60 sec.	Regolabile da 5 a 60 sec.
Segnalazione locale di stato catenaccio	LED bicolore Rosso / Verde	LED bicolore Rosso / Verde	LED bicolore Rosso / Verde
Segnalazione remotabile di stato catenaccio	Tramite relè integrato con contatto COM. / N.A. / N.C. ²	Tramite relè integrato con contatto COM. / N.A. / N.C. ²	Tramite relè integrato con contatto COM. / N.A. / N.C. ²
Illuminazione notturna del suolo	LED bicolore Blu / Bianco	LED bicolore Blu / Bianco	LED bicolore Blu / Bianco
Protezione da congelamento	Sistema integrato di riscaldamento	Sistema integrato di riscaldamento	Sistema integrato di riscaldamento

¹ Pulsante disattivabile, disponibile su richiesta anche su art. 28002 (versione **P**).

² Solo versione **M** (*Monitored*)



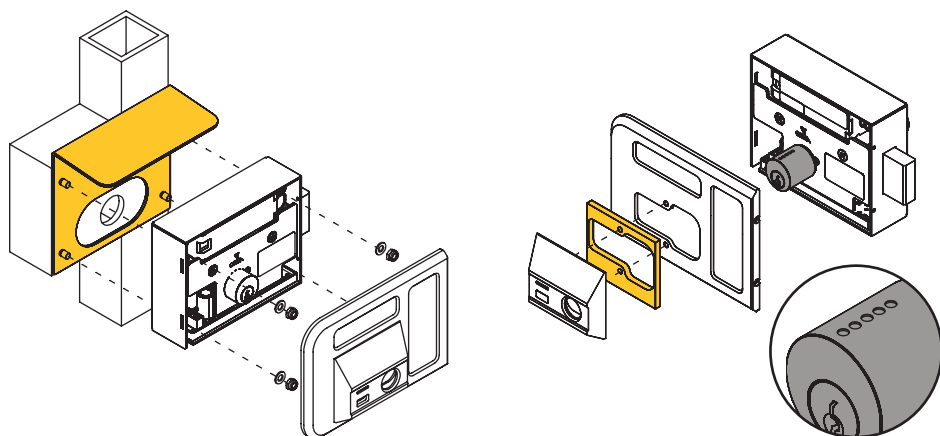
ACCESSORI ABBINABILI



Art. 00280UNI

Sottoplastra di adattabilità universale

Sottoplastra in acciaio inox spessore 3 mm. con fori di fissaggio universali e innesti a vite per l'installazione su fori di precedenti elettroserrature.

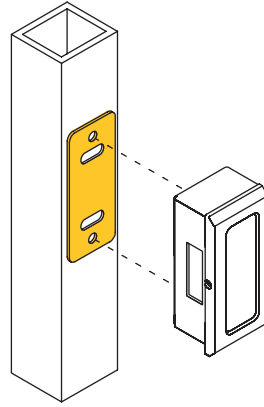
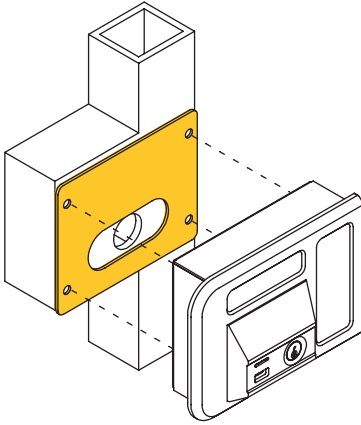


Art. 00282 - Tettoia

Tettoia in acciaio inox per l'inserimento su elettroserrature serie GATE LOCK.

Art. 00280A - Spessore per defender

Spessore interno per l'installazione di cilindri di lunghezza maggiore.

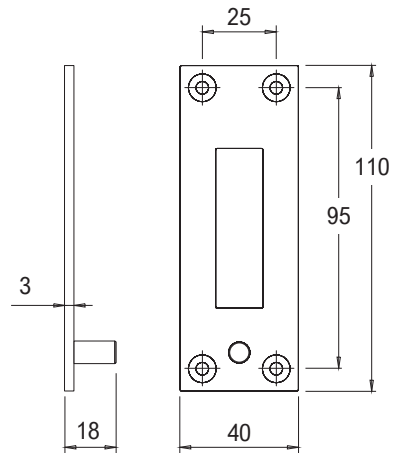
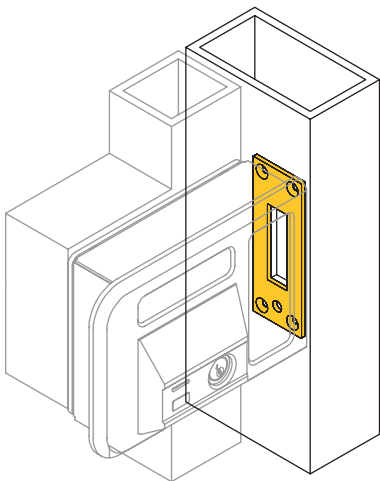


Art. 00280S

Art. 00280C

Spessori per la serratura e la contropiastra

Spessori in acciaio inox spessore 1 mm per l'elettroserratura e la contropiastra standard GATE LOCK.



Art. 00281CP - Contropiastra piatta

Contropiastra in acciaio inox con magneti per elettroserrature serie GATE LOCK.

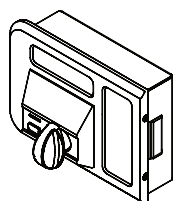


INSTALLAZIONE

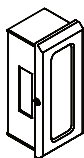
ATTENZIONE : non limare o forare l'infisso con GATE LOCK montata. UTILIZZARE LA DIMA DI FORATURA FORNITA IN CONFEZIONE per il posizionamento di serratura e fori di fissaggio.

Si consiglia l'utilizzo di cacciavite manuali (no avvitatori).

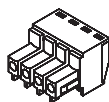
Forniti in confezione (standard)



Elettroserratura



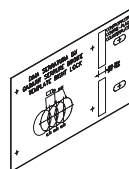
Contropiastra



Connettore

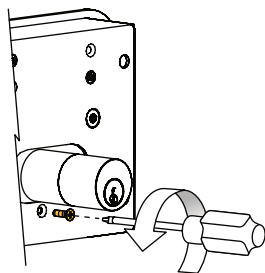


Magnete di
regolazione

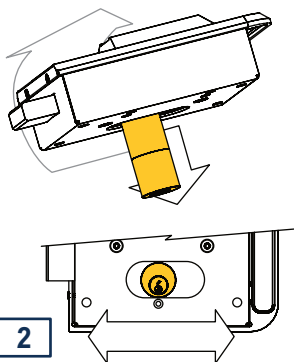


Dima

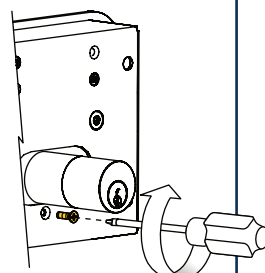
REGOLAZIONE ENTRATA (50 - 60 - 70 - 80 mm)



1

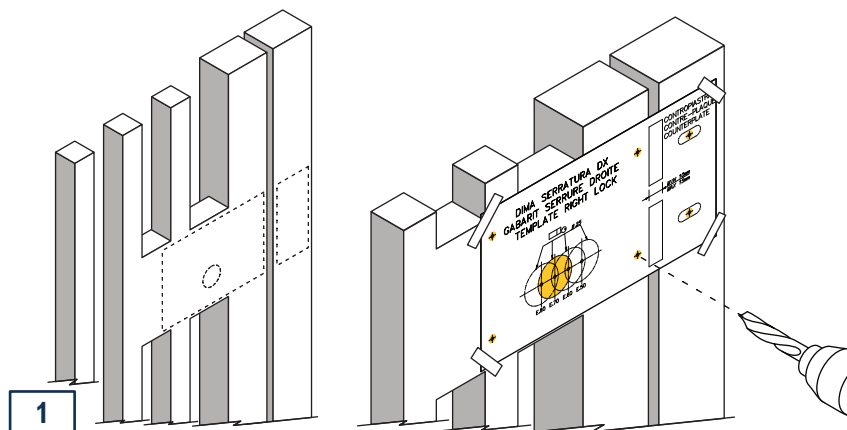


2

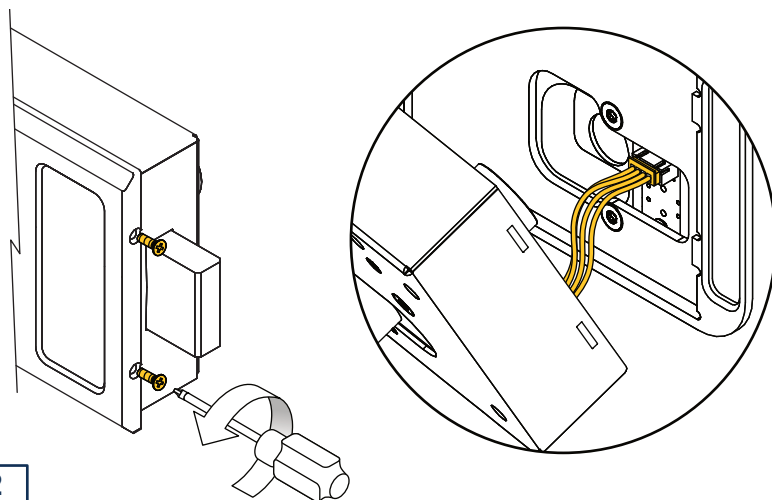


3

- (1) **Svitare la vite di ritenuta** sul lato posteriore della serratura.
- (2) **Inclinare** la faccia posteriore della serratura verso il basso. **Tirando il cilindro verso l'esterno, traslarlo lateralmente** sino all'entrata desiderata. Assicurarsi che il foro di bloccaggio corretto sia visibile e allineato con il foro vite.
- (3) **Riavvitare la vite di ritenuta.**



(1) Individuare la posizione della serratura e **determinare l'entrata necessaria** (50 / 60 / 70 / 80 mm). Utilizzando la dima in dotazione **eseguire i fori di fissaggio e il foro Ø 25 mm per il passaggio del cilindro.**

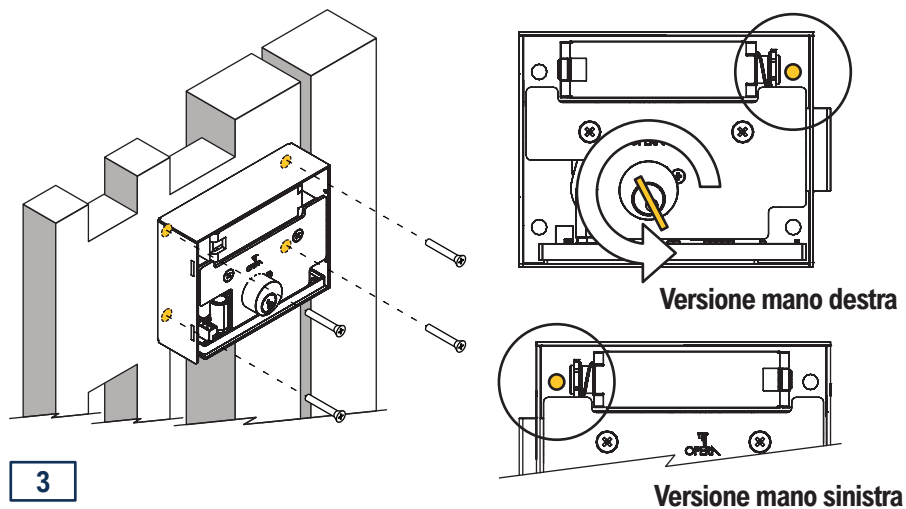


(2) Svitare le viti sul lato del catenaccio e **rimuovere la cover frontale, scollegando il connettore di alimentazione del circuito** ad essa collegato.

Continua...

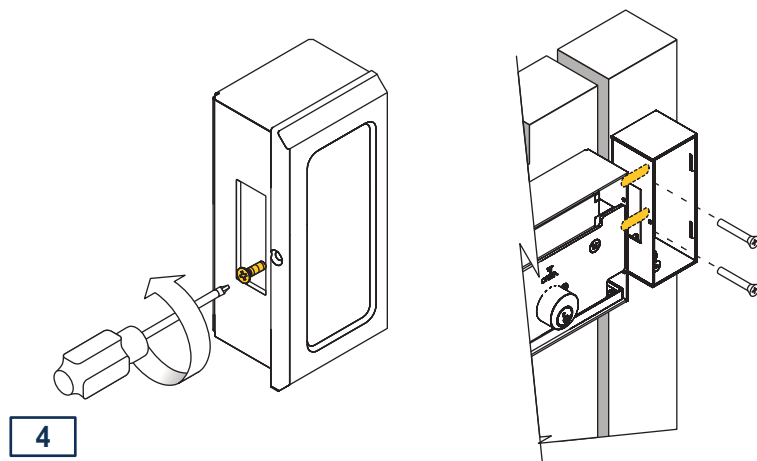
ATTENZIONE : scollegare il connettore con cautela. Rischio di danni al circuito di segnalazione stato serratura / pulsante di apertura (opzione)



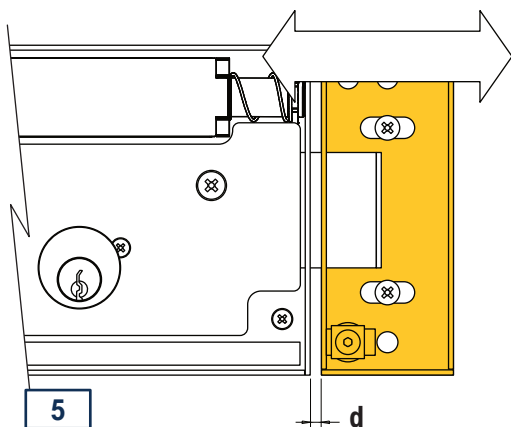


(3) Fissare l'elettroserratura all'anta utilizzando i fori eseguiti sull'infisso.

Per accedere al punto di fissaggio nascosto dal gruppo bobina: inserire la chiave nel cilindro e ruotarla "ad aprire" fino a fondo corsa. Il nucleo si ritrarrà esponendo il foro di fissaggio. Terminato il fissaggio, rilasciare la chiave.

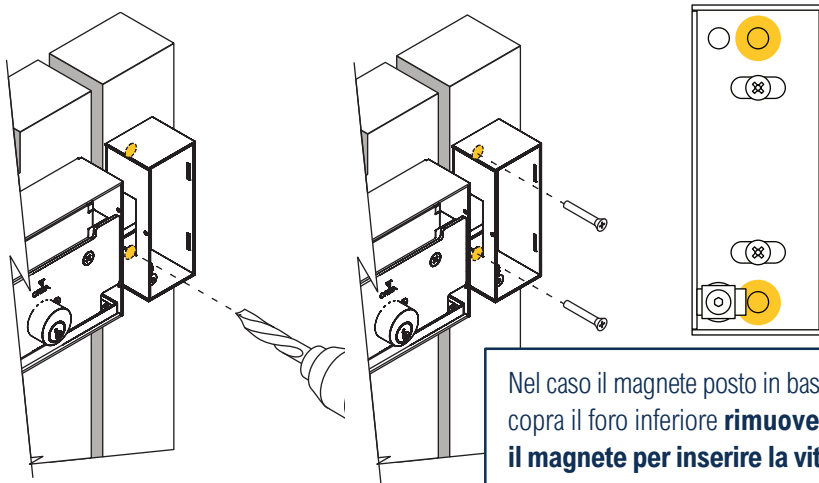


(4) Svitare la vite di ritenuta sul lato della contropiastra e **rimuovere la cover**.
Fissare la contropiastra utilizzando i fori asolati, inizialmente senza stringere le viti.



Catenaccio	d
Standard	10 ÷ 15 mm
+10 mm (XL)	20 ÷ 25 mm
+20 mm (XXL)	30 ÷ 35 mm

(5) **Regolare la distanza** tra contropiastra ed elettroserratura traslando la contropiastra.



6

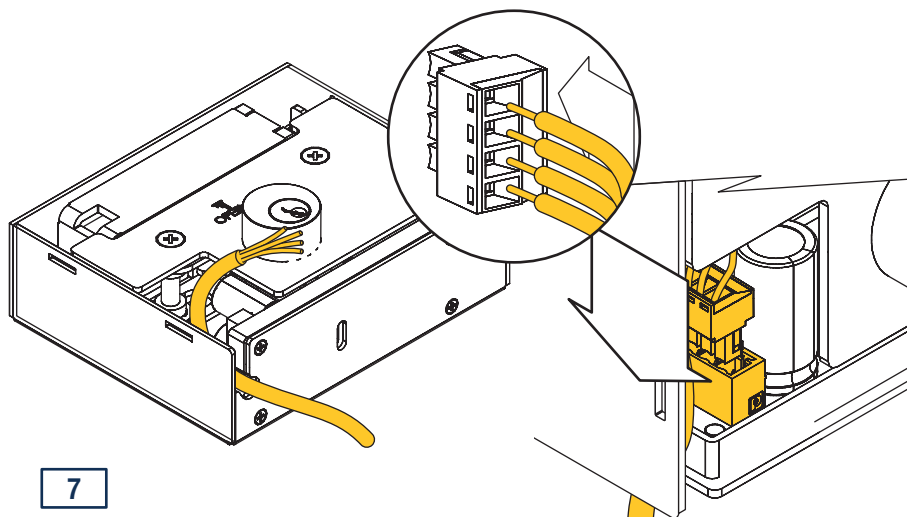
Nel caso il magnete posto in basso copra il foro inferiore **rimuovere il magnete per inserire la vite, quindi reinserire in posizione il magnete nello stesso verso.**

(6) Terminare il montaggio della contropiastra **eseguendo la foratura e l'avvitamento delle viti di fissaggio** contrassegnate.

Continua...

Ripulire accuratamente la contropiastra da eventuali trucioli o residui di lavorazione, prestando attenzione a non farli entrare nell'elettroserratura.

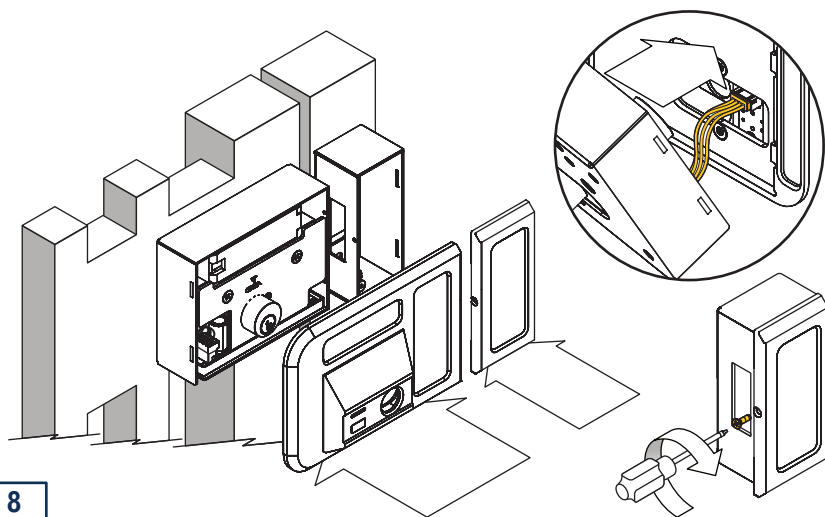




7

(7) **Infilare il cavo di collegamento nell'apposito foro** nella parte inferiore.

Collegare il cavo al connettore fornito in dotazione (vedi **scemi di collegamento**) quindi inserire il connettore nell'apposito alloggiamento sul circuito interno.

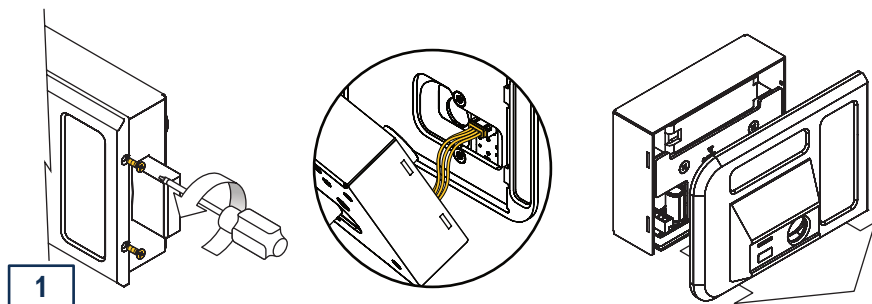


8

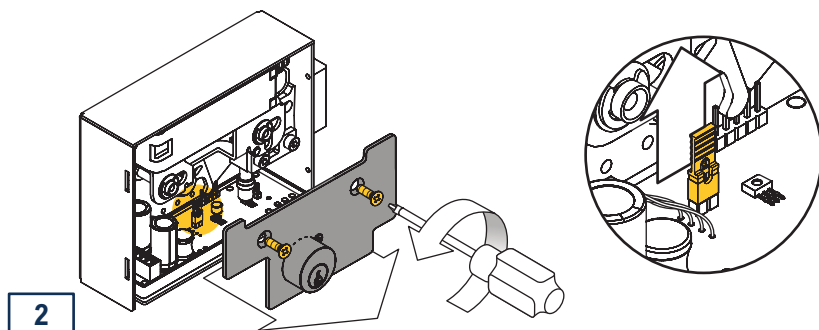
(8) **Rimontare la cover sulla contropiastra** e fissarla con l'apposita vite.

Ricollegare il connettore al circuito presente sulla cover frontale, quindi **rimontare la cover all'elettroserratura** tramite le viti precedentemente rimosse.

DISABILITAZIONE DEL PULSANTE DI APERTURA

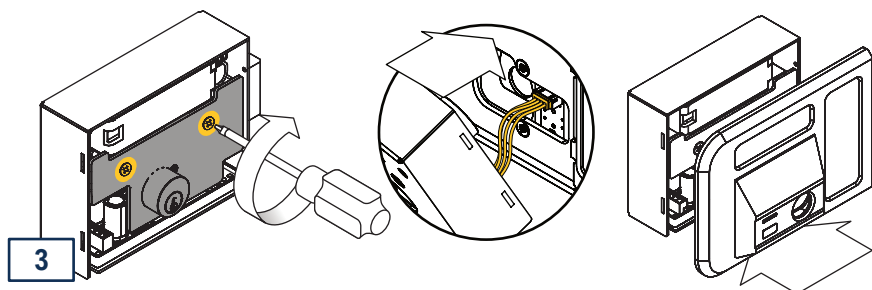


(1) **Svitare le viti** sul lato del catenaccio e **rimuovere la cover frontale**, scollegando il **connettore di alimentazione del circuito** ad essa collegato.



(2) **Svitare le viti indicate** (in giallo) sul cappelletto portacilindro interno, quindi **rimuovere il cappelletto portacilindro** (in grigio).

Rimuovere il jumper indicato sul circuito interno, posto sul fondo della serratura.



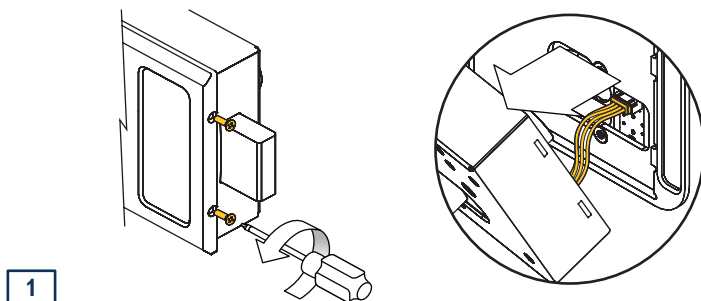
(3) **Rimontare e fissare il cappelletto portacilindro**. **Ricollegare il connettore** alla cover frontale e **fissare la cover** mediante le apposite viti.



MONTAGGIO O SOSTITUZIONE DEL CILINDRO ESTERNO

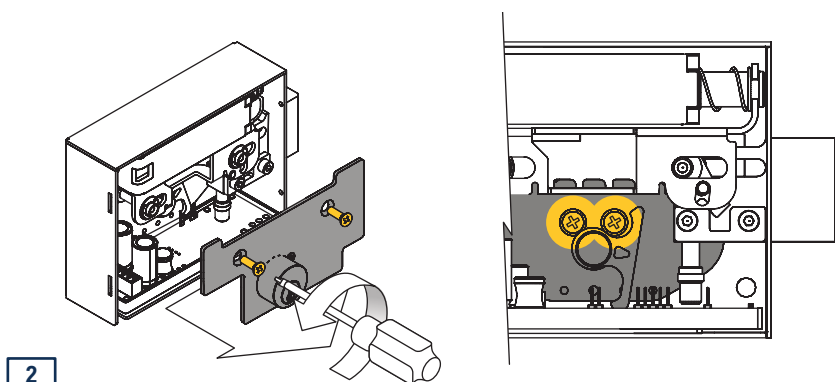
ATTENZIONE : per agevolare la rimozione delle viti di fissaggio del cilindro esterno regolare l'entrata a max 70 mm (vedi Regolazione entrata).

Se l'installazione richiede un'entrata di 80 mm, essa può essere ripristinata al termine della sostituzione del cilindro.



1

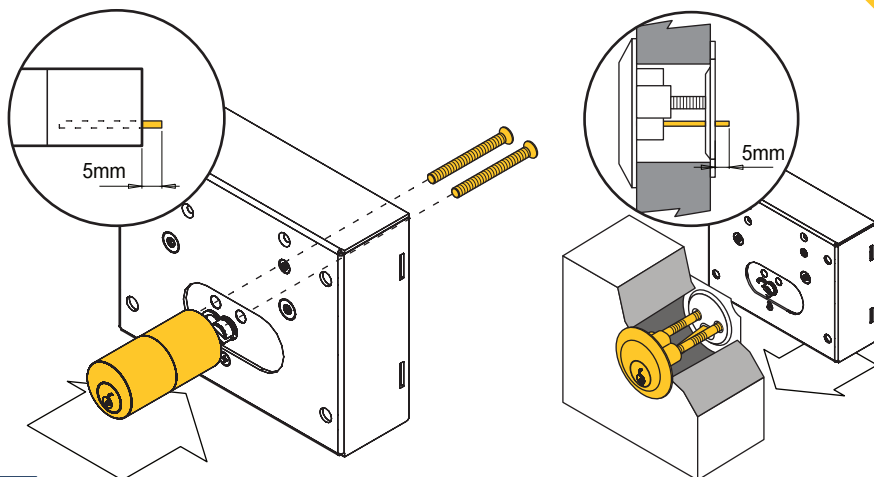
(1) **Rimuovere la cover frontale** svitando le viti sul lato catenaccio.
Scollegare il connettore di alimentazione del circuito frontale.



2

(2) **Svitare le viti indicate** sul cappelletto portacilindro interno, quindi **rimuovere il cappelletto**.

Svitare le viti di fissaggio del cilindro sul fondo dell'elettroserratura, quindi **rimuovere il cilindro**.



3

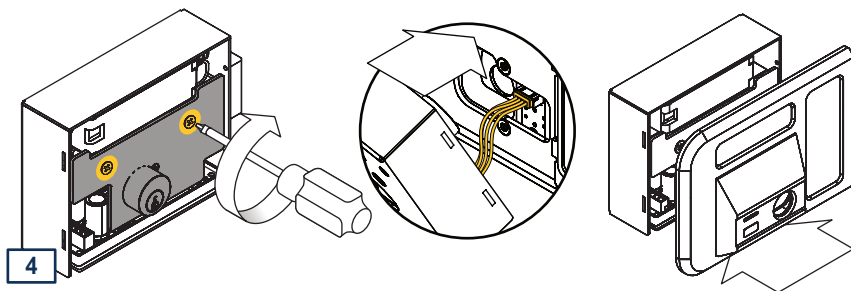
Cilindro “staccato”

(3) Sul nuovo cilindro **accorciare la lamella di comando** fino ad una **sporgenza di 5mm. dal distanziale**.

Montare il cilindro in posizione sull'elettroserratura inserendo la lamella di comando nell'alloggiamento e avvitando le viti di fissaggio.

Se il cilindro è di tipo “staccato”: installare il cilindro e la relativa piastra di fissaggio sull'infisso, **accorciando la lamella fino ad una sporgenza di 5mm. dalla piastra**. Installare la serratura con le apposite viti all'infisso inserendo la lamella di comando nell'alloggiamento (vedi sezione **installazione**).

NOTA: il cilindro “staccato” non è di nostra fornitura.



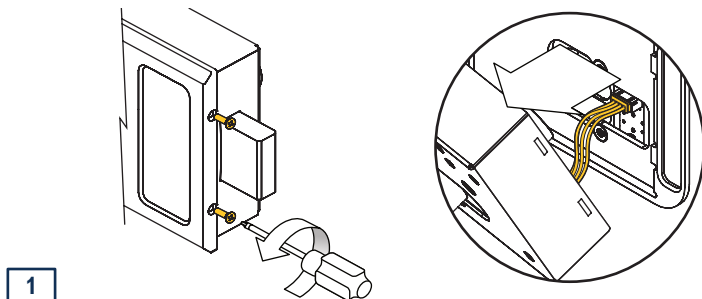
4

(4) **Rimontare e fissare il cappelletto portacilindro interno.**

Ricollegare il connettore del circuito frontale precedentemente rimosso, quindi **fissare la cover frontale** con le apposite viti laterali.

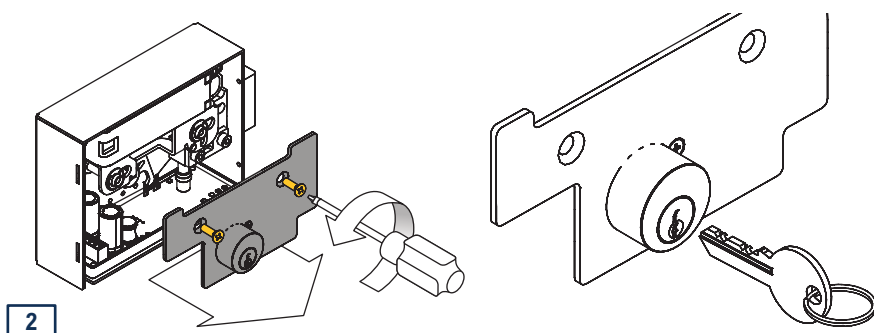


MONTAGGIO O SOSTITUZIONE DEL CILINDRO INTERNO



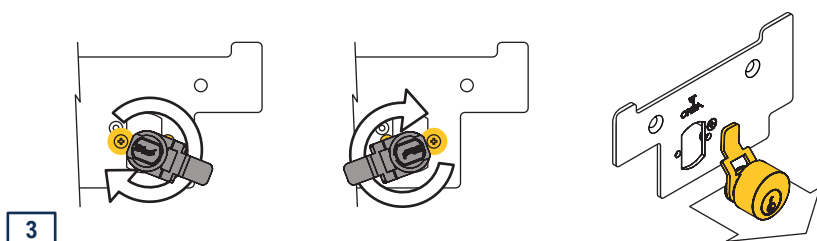
1

(1) **Rimuovere la cover frontale** svitando le viti sul lato catenaccio. **Scollegare il connettore di alimentazione** del circuito frontale.



2

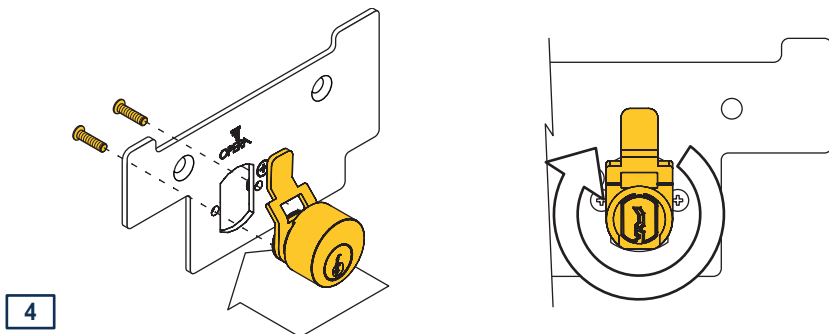
(2) **Svitare le viti indicate** sul capelletto portacilindro interno, quindi **rimuovere il capelletto portacilindro**. **Inserire la chiave** nel cilindro interno.



3

(3) Con l'aiuto della chiave, **ruotare la lamella cilindro fino a liberare l'accesso alle viti di fissaggio**, evidenziate in giallo.

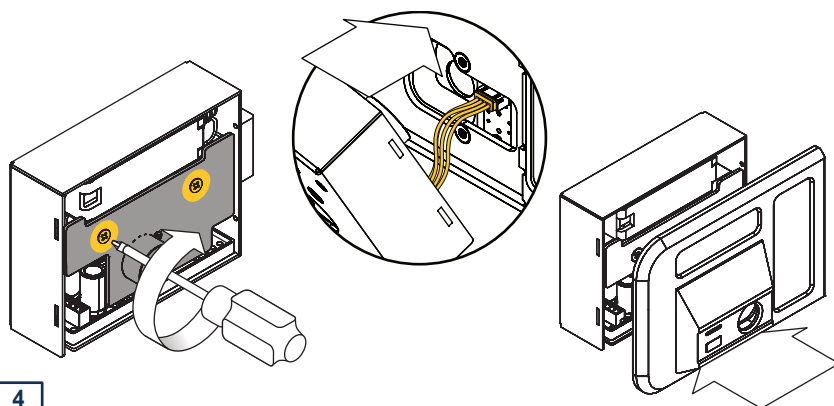
Svitare le viti di fissaggio e smontare il cilindro interno.



4

(4) **Inserire il nuovo cilindro nel foro** presente sul cappelletto, quindi **fissarlo con le viti apposite**. **Ruotare in verticale la lamella cilindro** come in figura.

ATTENZIONE: se si desidera installare un cilindro di tipologia differente non è garantita la compatibilità con il cappelletto “standard”. Su richiesta sono forniti cappelletti compatibili con cilindri di altri produttori (vedi sezione **Cappelletti compatibili con cilindri differenti**, pag. 18). In caso persistano dubbi circa la compatibilità di un cilindro, contattare l'assistenza clienti Opera.



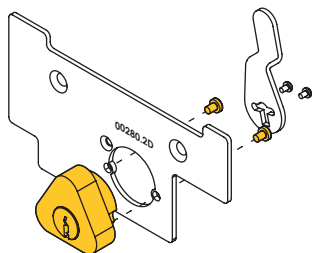
4

(4) **Rimontare e fissare il cappelletto portacilindro interno**.

Ricollegare il connettore del circuito frontale precedentemente rimosso, quindi **fissare la cover frontale** con le apposite viti laterali.

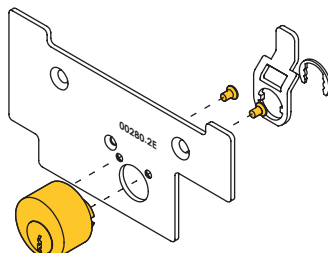


CAPPELLETTI COMPATIBILI CON CILINDRI DIFFERENTI



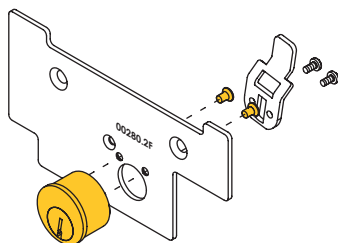
Compatibile con cilindri tipo Cisa

Art. 00280.1D mano destra
Art. 00280.2D mano sinistra



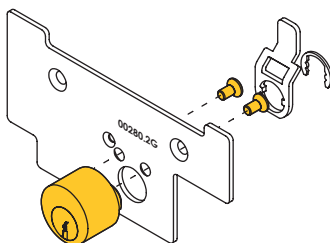
Compatibile con cilindri tipo Iseo

Art. 00280.1E mano destra
Art. 00280.2E mano sinistra



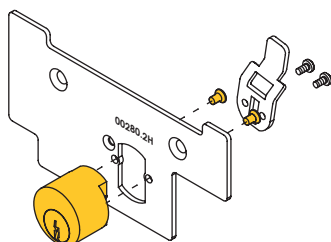
Compatibile con cilindri tipo Viro

Art. 00280.1F mano destra
Art. 00280.2F mano sinistra



Compatibile con cilindri tipo Feb

Art. 00280.1G mano destra
Art. 00280.2G mano sinistra



Compatibile con cilindri tipo Yale

Art. 00280.1H mano destra
Art. 00280.2H mano sinistra



Per l'elenco aggiornato dei capelletti disponibili inquadrare il codice QR o visitare il sito opera-italy.com/serrature_elettriche_applicare.html

In caso di dubbi o richieste contattare l'assistenza clienti OPERA.

REGOLAZIONE TEMPORIZZAZIONE

Eeguire questa operazione ad anta aperta e catenaccio arretrato!

Per la regolazione dei tempi utilizzare il magnete cilindrico fornito in confezione. Collegare correttamente la serratura all'alimentazione.



Questa operazione permette di **regolare il tempo di richiusura del catenaccio qualora l'anta non venisse aperta** a seguito del comando di apertura.

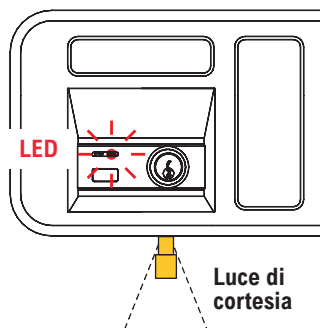
Operazione da eseguire con serratura alimentata e catenaccio in posizione di apertura.



Luce di cortesia

LED Bianco : aperto

LED Blu : chiuso



Per entrare in modalità programmazione appoggiare il magnete al lato inferiore della serratura, in prossimità della luce di cortesia. **Tenere il magnete appoggiato alla serratura per almeno 5 secondi**, fino all'accensione prolungata del LED rosso sul frontale.

Per ogni intervallo di temporizzazione il LED effettuerà un lampeggio. Contare il numero di lampeggi e **allontanare il magnete una volta raggiunta la temporizzazione desiderata** (es. una sequenza di 4 lampeggi corrisponde a una temporizzazione di 20 secondi).

Al termine **il LED ripeterà i lampeggi** per confermare la temporizzazione impostata.

Per verificare la temporizzazione corrente: appoggiare per circa 1 sec. il magnete all'elettroserratura nella posizione sopra indicata. Il LED rosso sul frontale lampeggerà mostrando la temporizzazione impostata.

Range di regolazione

Da 0 a 60 sec.

Intervallo tra regolazioni

±5 sec.

Temporizzazione di default

10 sec.

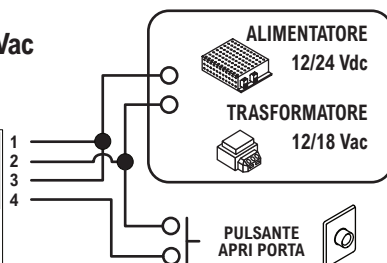
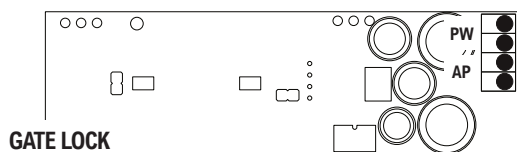


COLLEGAMENTI ELETTRICI

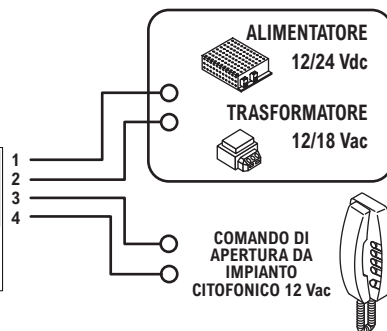
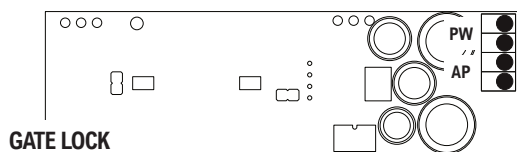
ATTENZIONE: per i COLLEGAMENTI DI ALIMENTAZIONE non utilizzare fili di sezione inferiore o lunghezza superiore a:

Sezione minima	Lunghezza massima
0,75 mm ²	Fino a 5 m
1,5 mm ²	Da 5 a 10 m
2,5 mm ²	Da 10 a 20 m

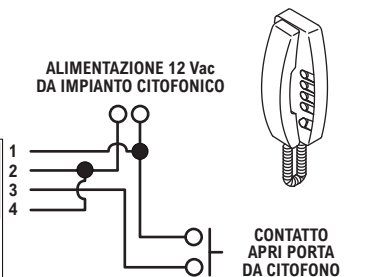
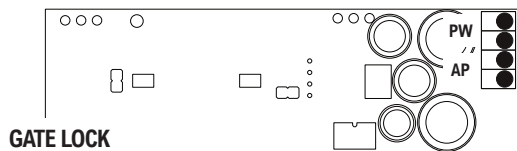
**Collegamento in un impianto con trasformatore Vac
o alimentatore Vdc**



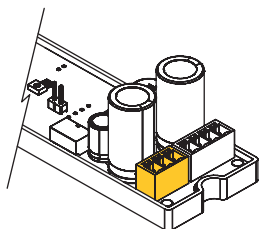
**Collegamento in un impianto con alimentazione
separata e comando da impianto citofonico**



**Collegamento in un impianto con alimentazione
e comando da impianto citofonico**



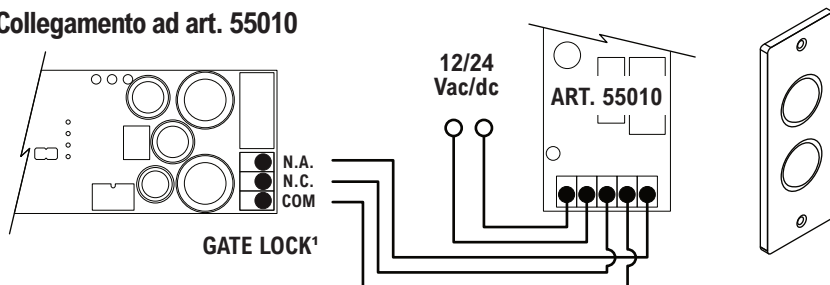
COLLEGAMENTO A SEMAFORI ESTERNI (solo versione M)



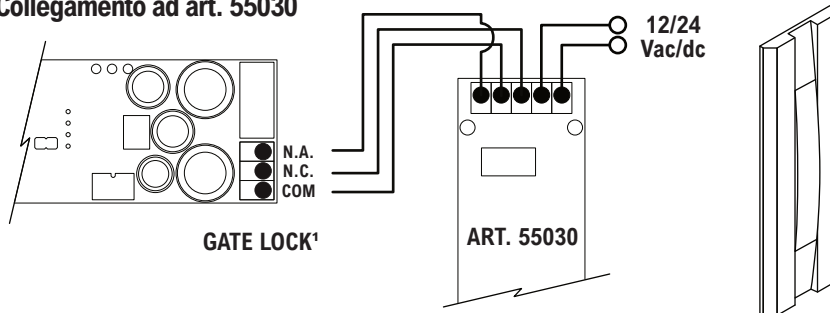
Gli articoli GATE LOCK in versione *Monitored* possono pilotare eventuali segnalazioni semaforiche esterne per segnalare lo stato del catenaccio aperto / chiuso.

Il collegamento avviene mediante il connettore a tre poli presente sul lato del circuito in abbinamento al connettore principale.

Collegamento ad art. 55010

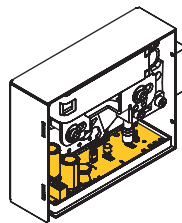


Collegamento ad art. 55030



Il circuito di controllo si trova sul fondo dell'elettroserratura. Per accedervi è necessario smontare la cover frontale, come descritto nella sezione **installazione** del presente manuale.

¹ La versione *mano destra* presenta il circuito ruotato di 180° rispetto a quello sopra rappresentato, con il connettore sulla sinistra e i pin numerati a partire dall'esterno.



Mano destra



PERCHÉ NON FUNZIONA ?

Problema	Causa possibile	Soluzione
Il catenaccio della serratura non si richiude accostando la porta.	Contropiastra	Verificare il corretto posizionamento della contropiastra (vedi pag. 11). Se il magnete posto in basso all'interno della contropiastra è stato rimosso, provare a invertirne il verso.
	Comando di apertura	Verificare che il comando di apertura non rimanga sempre attivo (es. pulsante sempre premuto, fili in corto circuito). Provare a scollegare i cavi dai morsetti 3 e 4 del connettore.
	Impedimenti meccanici	Verificare l'assenza di attriti meccanici e/o giochi eccessivi. Provare a togliere l'alimentazione per verificare la fuoriuscita del catenaccio.
Il catenaccio della serratura non si apre.	Alimentazione	Verificare che la serratura sia alimentata correttamente ($V_{min} = 12\text{ V}$ tra i morsetti 1 e 2). Verificare l'accensione del led rosso sul coperchio e della luce blu di cortesia.
	Comando di apertura	Controllare cablaggio, pulsante e circuito del comando di apertura. Attivando il comando di apertura verificare con un tester la presenza di una tensione di 12 V tra i morsetti 3 e 4.
	Impedimenti meccanici	Verificare l'assenza di attriti meccanici e/o giochi eccessivi.

Il pulsante di apertura della serratura non funziona.

Jumper interno non inserito

Verificare che il *jumper* interno sia correttamente inserito nella sede apposita (vedi sezione **Disabilitazione del pulsante di apertura** pag. 13).

Verificare che connettore e cavo di collegamento del circuito al LED/pulsante frontale siano integri e in buono stato.

Aprendo la porta, il catenaccio fuoriesce con spegnimento dei LED.

Alimentazione

Verificare che la serratura sia alimentata correttamente ($V_{min} = 12\text{ V}$ tra i morsetti 1 e 2). Verificare lo stato di usura del cavo di alimentazione.

Premendo il pulsante la serratura si apre e si richiude immediatamente.

Alimentazione

Verificare che la corrente erogata dall'alimentatore sia sufficiente (minimo 1,2 A).

Provare a sostituire l'alimentatore o ad alimentare la serratura con una batteria 12 V.

Se alimentata in AC, **verificare che la tensione non superi i 18 Vac.**

Temporizzazione impostata a "0 secondi"

Impostare una temporizzazione di almeno 5 sec. (vedi **Regolazione temporizzazioni**, p. 19)

In caso di problemi persistenti e/o difettosità della serratura, **contattare il rivenditore autorizzato o l'assistenza clienti OPERA.**

Tel: **+39 059 451708**

e-mail: **info@opera-access.it**

EVITARE INTERVENTI CHE POSSANO FAR DECADERE LA GARANZIA.

Non limare/forare/fresare/manomettere la serratura o alcuna sua parte.



Per i prodotti:

GATE LOCK

Serie 28001

Serie 28002

Serie 28003



OPERA s.r.l.

Via Portogallo, 43

41122 Modena (MO) - Italy

www.opera-italy.com

info@opera-access.it

+39 059 451708

USER MANUAL



Cod. 01041D00 - REV. 07/23